



# FACTSHEET

## Aanvraagprocedure Netaansluiting

De uitrol van een gemeentelijke mobiliteitsvisie vergt aanpassingen aan het elektriciteitsnet. Het is onvermijdelijk dat er nieuwe aansluitingen moeten worden gerealiseerd en bestaande aansluitingen moeten worden verzwaaard. Het aanvragen van deze nieuwe aansluitingen en verzwaringen moet worden gedaan bij de regionale netbeheerder. De netbeheerders werken volgens vaste procedures om deze aanvragen te behandelen en de aansluiting te realiseren. Om de samenwerking tussen de gemeente en de netbeheerder optimaal te laten verlopen, wordt deze procedure hier nader toegelicht.

### PROCEDURE

De aanvraagprocedure voor een aansluiting is afhankelijk van het type aansluiting. Netbeheerders maken veelal een onderscheid tussen Kleinverbruikaansluitingen (kleiner dan 3x80A) en Grootverbruikaansluitingen (groter dan 3x80A). Het proces van Kleinverbruikaansluitingen is bij netbeheerders gestandaardiseerd omdat deze aanvragen vaak voorkomen en het type werkzaamheden vrijwel gelijk is.

### AANVRAAGPROCEDURE KLEINVERBRUIKAANSLUITING



#### DOE EEN AANVRAAG

- Via [mijnaansluiting.nl](http://mijnaansluiting.nl) of via het eigen portal van de netbeheerder

#### CONTACT NETBEHEERDER

- Samen met u nemen we uw aanvraag door
- Ook het bespreken van een eventuele schouw, netberekening en vergunningen/ bodemonderzoek vindt nu plaats

#### VERSTREKKEN VAN DE OPDRACHT

- U ontvangt de definitieve offerte van uw netbeheerder
- Op de offerte dient vervolgens opdracht te worden gegeven

#### UITVOEREN WERKZAAMHEDEN

- Na ontvangst van de eerste betaling neemt de netbeheerder contact met u op voor een definitieve afspraak voor het uitvoeren van de werkzaamheden
- De netbeheerder streeft ernaar dat de werkzaamheden binnen 18 weken na opdracht worden uitgevoerd

#### ZELF TE REGELEN

- Kies een energieleverancier

#### VOORKOM EXTRA KOSTEN

- Verwijder obstakels
- Zorg dat de grond schoon is

Bij de aanvraag van een Grootverbruikaansluiting of een groot aantal Kleinverbruikaansluitingen raden wij aan om voordat u de aanvraag indient al contact op te nemen met uw accountmanager of relatiemanager bij uw netbeheerder. Met deze persoon kunt u uw plannen bespreken, informatie inwinnen en uitwisselen, onderwerpen verdiepen, en vragen stellen. De netbeheerder wil graag zo vroeg mogelijk om de tafel zitten met lokale overheden, klanten en andere stakeholders. Zo krijgt u al veel eerder inzicht in doorlooptijd, kosten en overige afhankelijkheden en zal het gehele proces voor realisatie van de laadinfrastructuur soepeler verlopen.

## AANVRAAGPROCEDURE GROOTVERBRUIKAANSLUITING EN BULK



### MAATSCHAPPELIJK BELANG

Het volgen van een standaard aanvraagprocedure heeft voordelen voor alle betrokkenen:

- Lagere kosten en minder overlast ► in overleg kan de meest gunstige locatie voor een aansluiting worden bepaald. Hierdoor worden noodzakelijke aanpassingen aan de openbare ruimte en het elektriciteitsnet beperkt en maatschappelijke kosten en overlast geminimaliseerd.
- Eenvoudig proces ► door een standaard aanvraagprocedure is er helderheid over de te doorlopen stappen en wordt het proces soepel doorlopen.
- Snellere realisatie ► door vroeg met elkaar om tafel te gaan, kunnen verrassingen worden voorkomen en wordt de doorlooptijd van de aansluiting geminimaliseerd.

### PERSPECTIEF VAN DE NETBEHEERDER

Netbeheerders hebben er belang bij om in een vroeg stadium te worden betrokken bij het opstellen van de mobiliteitsvisie. Zij denken mee over de optimale aanpak voor gemeenten. De netbeheerder heeft inzicht in de impact op het elektriciteitsnet en ervaring met de (strategische) uitrol van laadinfrastructuur in andere gemeenten.

In de praktijk blijkt dat het realiseren van met name grote aansluitingen in een periode van 18 weken uitdagend kan zijn. Dit heeft onder andere te maken met de ontwikkelingen in de hernieuwbare opwek, elektrificatie, aardgasloze gebouwde omgeving en personeelstekorten. Door een integrale aanpak kunnen verrassingen in het proces worden voorkomen en worden doorlooptijden verkort. Neem daarom in een vroeg stadium contact op met uw accountmanager en/of relatie manager.

Een toegepast voorbeeld bij de gemeente 's-Hertogenbosch is te vinden in de [bijlage](#).

### WELKE INFORMATIE HEEFT EEN NETBEHEERDER NODIG VANUIT DE GEMEENTE

- Locaties van de aanvragen (ruimtelijke indeling)
- Het vermogen van de aanvragen
- Gewenste realisatiedatum van de aansluiting (afhankelijk van de doorlooptijd van een aanvraag is het misschien gunstig om bepaalde aanvragen eerst te realiseren)
- Ideeën over laadpleinen / e-hubs
- Combinaties met andere laadbehoeften voor mobiliteit
- Aanpak publieke laadinfra ; strategisch uitrol (voorkeur netbeheerder) of vraag gedreven

# BIJLAGE I:

## Nieuwe procedure laadpaalaanvragen (procedure gemeente 's-Hertogenbosch)

### OUDE SITUATIE:

Ca. 25 processtappen, meer dan 20 weken

Op basis van de geschetste ontwikkelingen en voorspellingen zullen we als gemeente rekening moeten houden met een sterke groei van het aantal elektrische auto's en de daarvoor noodzakelijke laadinfrastructuur. Deze ontwikkelingen passen en zijn zelfs nodig voor het realiseren van onze eigen doelstellingen zoals een Klimaatneutrale gemeente in 2050 en verduurzaming van de mobiliteit. Daarom wordt voorgesteld te kiezen voor een pro-actieve aanpak waarbij we elektrisch rijden faciliteren en stimuleren met een planmatige interactieve en gebiedsgerichte aanpak en ons voorbereiden op de sterke, maar slecht voorspelbare, groei van het aantal elektrische voertuigen waarbij we als gemeente een aanjaag- en regiefunctie vervullen.

### PILOT SLOT HAVERLEIJ:

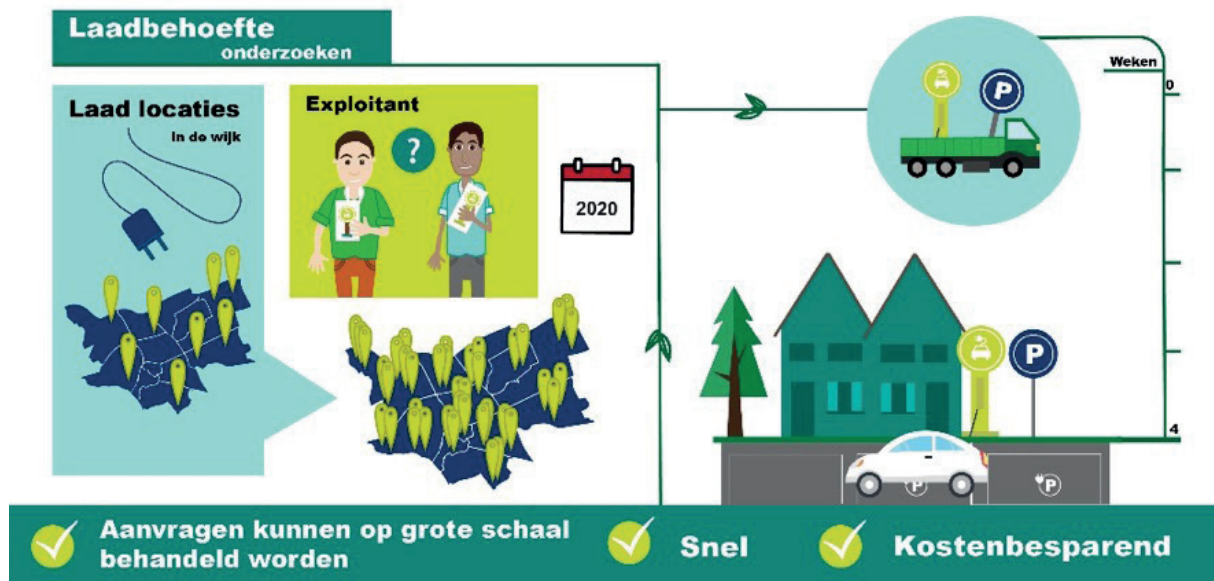
In slot Haverleij is, bij wijze van pilot, een andere aanpak gehanteerd. Daar zijn, samen met bewoners en EV-rijders, verdeeld over de buurt 48 plekken aangewezen waar de komende jaren de uitbreiding met laadpalen gaat plaatsvinden. Hierdoor is er voor langere tijd duidelijkheid voor bewoner, exploitant, EV-rijder en gemeente over de uitbreiding van het aantal laadplekken. De aanpak bespaart ook proceduurtijd en kosten en bewoners zijn betrokken bij de inrichting van hun omgeving. Tegelijkertijd biedt het kansen voor het beter benutten van bijvoorbeeld zonne-energie uit de buurt en deelautoconcepten.

### STRAATPARKEREN: GEBIEDSGERICHTE AANPAK:

Elektrisch rijden en de behoefte aan laden groeit niet overal in de stad even hard. Ook parkeerregimes hebben invloed op de vraag en de mogelijkheden. Daarom worden prognoses opgesteld en vertaald naar een opgave per gebied. Hierbij wordt rekening gehouden met de algehele groei van het aantal elektrische voertuigen, maar ook van de specifieke bouw- en sociaal- economische kenmerken van de wijk. In overleg met de wijk en de aanbieders worden de prognoses vertaald naar concrete parkeerlocaties. Daarbij wordt een balans gezocht tussen enerzijds het bundelen van laadinfrastructuur en anderzijds acceptabele looptafstanden van bijvoorbeeld woning tot parkeerplaats. Deze kunnen per gebied verschillen. Voor een aantal wijken is een laadplan niet zinvol.



Oude situatie laadpaalaanvragen



*Gebiedsgerichte aanpak laadplannen*

De locaties van laadpalen wordt zo aan de voorkant bepaald. De plaatsing van de laadpalen gebeurt pas op het moment dat er daadwerkelijk behoefte is aan een (extra) laadpunt. Door de locaties vooraf te selecteren wordt het mogelijk om laadpunten zo veel mogelijk te bundelen, rekening te houden met acceptabele loopafstanden, slimme voorbereidingen te treffen voor nieuwe laadpunten en procedures en aanzienlijk te verkorten. Marktpartijen realiseren op basis van het plan én de feitelijke ontwikkelingen de benodigde laadinfrastructuur in het gebied.

Het zal ongeveer twee jaar duren voordat alle gebieden/wijken van een dergelijk plan zijn voorzien. Om te voorkomen dat de uitrol stilvalt gaat de plaatsing van laadinfrastructuur in de huidige vorm gewoon door.



*Opening Innovatieve laadpleinen Slot Haverleij*